

Pārskats par šķirnes cūku audzētāju organizāciju darbību 2016. gadā.

Latvijā audzēto cūku ciltsdarba programmu realizē divas selekcijas organizācijas SIA Agrosels un SIA Cūku Ciltsdarba Centrs, vienpadsmit šķirnes cūku audzētavas - SIA Ancers, Z/s Brūžkalni, SIA Druva, SIA Druvas Unguri, SIA Gaižēni, Z/s Liepmuiža, Z/s Pakalni, SIA PF Vecauce, SIA Sēļi, SIA Ulbroka un Z/s Vāveres, informācijas apstrādātājs SIA Genosoft, mākslīgās apsēklošanas stacijas. Pamatā audzējam divu šķirņu cūkas: Landrases un Jorkšīras, kuras savstarpēji krustojot, iegūstam pirmās pakāpes krustojuma cūkas, kuras lecinot ar gaļas šķirnes kuiļiem, iegūstam nobarojamos dzīvniekus. Galvenās selekcijas pazīmes ir auglība, pienība, tukšo dienu skaits (servisa periods), ātraudzība un liesās gaļas daudzums.

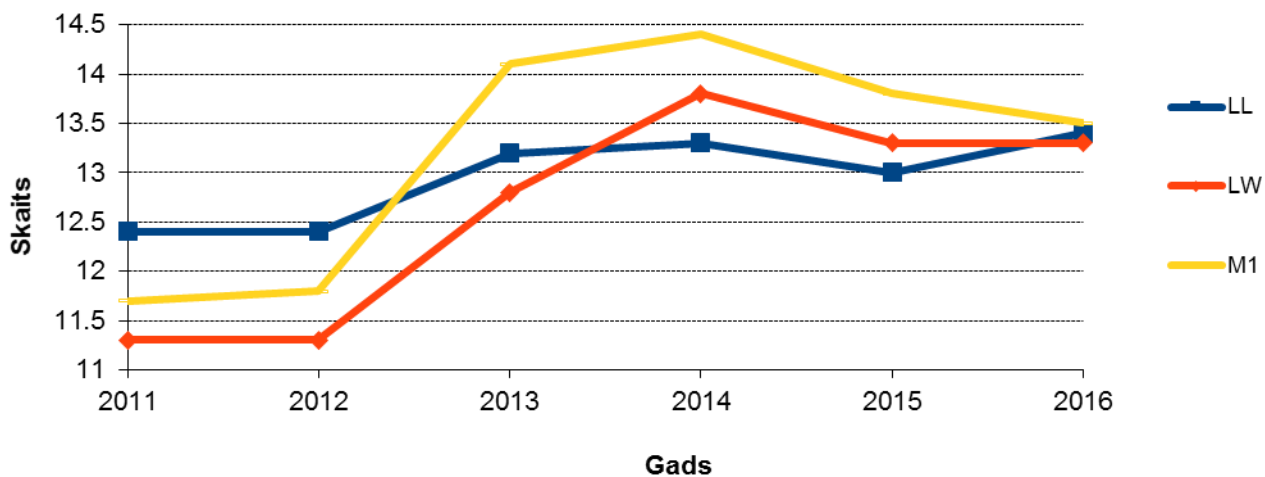
1. tabula

Sivēnmāšu reprodukcijas rādītāji 2016. gadā

| Rādītāji | Skaitis | Auglība | Dzīvi dzimuši sivēni | Metienā atšķirti sivēni | Saglabāti sivēni no sivēnmātes gadā | Tukšo dienu skaits (servisa periods) |
|----------------|---------|---------|----------------------|-------------------------|-------------------------------------|--------------------------------------|
| Landrases | 3419 | 13,4 | 12,1 | 11,0 | 26,0 | 11,6 |
| Jorkšīras | 1382 | 13,3 | 11,8 | 11,3 | 26,4 | 10,9 |
| Krustojumi | 1221 | 13,5 | 12,0 | 11,5 | 27,1 | 9,1 |
| Latvijas Baltā | 41 | 11,0 | 10,7 | 10,1 | 16,1 | 51,3 |
| Djurokas | 65 | 10,1 | 8,9 | 8,3 | 18,7 | 10,1 |
| Pjetrenas | 21 | 11,9 | 10,5 | 9,3 | 18,8 | 37 |

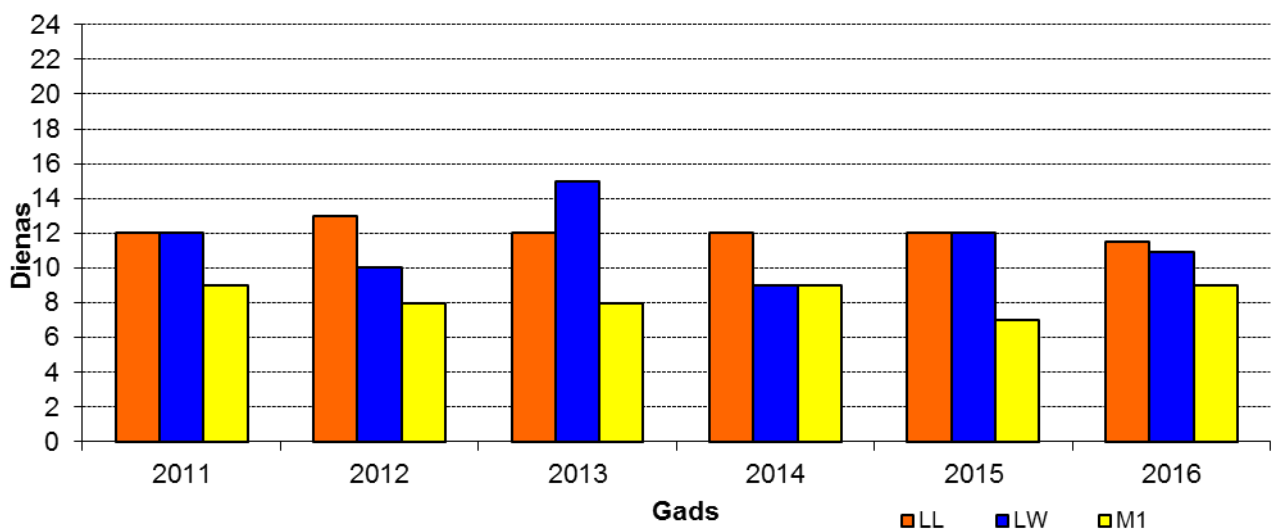
Pēc 2016. gada pārraudzības datiem Landrases cūkas ir ar labu reprodukcijas spēju: auglība 13,4 sivēni metienā, no tiem dzīvi piedzimst 12,1, bet atšķir metienā 11,0 sivēnus (1.tabula). Landrases par 0,1 sivēniem metienā pārspēj Jorkšīras šķirnes sivēnmāšu auglību. Augsta ir Landrases šķirnes sivēnmāšu izmantošana, jo gadā no sivēnmātes iegūst 28,2 sivēnu, no tiem līdz atšķiršanai saglabā 26. Jorkšīras šķirnes sivēnmāšu auglība 2016. gadā bija 13,3 sivēni, no tiem dzīvi dzimuši 11,8 un saglabāti līdz atšķiršanai 11,3 sivēni metienā. Gadā no sivēnmātes iegūst 27,5 sivēnus, bet līdz atšķiršanai saglabā 26,4. Krustojuma sivēnmātes izceļas ar augstu auglību 13,5 sivēni metienā. Gadā no M1 sivēnmātēm iegūst 28,7 sivēnus, no kuriem līdz atšķiršanai saglabājas 27,1, vairāk, kā no tīršķirnes sivēnmātēm. Patreiz Latvijā ir ap 65 Latvijas Baltās sivēnmātes, kurām auglība ir 11,0 sivēni, no tiem dzīvi dzimuši 10,7 sivēni un saglabāti līdz atšķiršanai 10,1 sivēni. Gadā no Latvijas Baltās sivēnmātes iegūst 16,9 sivēnus, bet saglabā 16,1 sivēnus.

Pēc pārraudzības rezultātiem 2016. gadā sivēnmāšu auglība salīdzinot ar iepriekšējo gadu (1.att.) ir pieaugusi par 0,4 Landrases šķirnes cūkām, bet Jorkšīras šķirnes cūkām auglība palikusi nemainīga 13 un samazinājusies krustojumu cūkām par 0,3.



1. attēls. Sivēnmāšu auglība

Salīdzinot ar iepriekšējo gadu šķirnes saimniecībās tukšo dienu skaits (servisa periods) Landrases un Jorkšīras sivēnmātēm samazinājies attiecīgi līdz 11,5 un 10,9 dienām (2. att.), bet krustojuma sivēnmātēm pieaudzis līdz 9 dienām.



2. attēls. Sivēnmāšu tukšo dienu skaits (servisa periods)

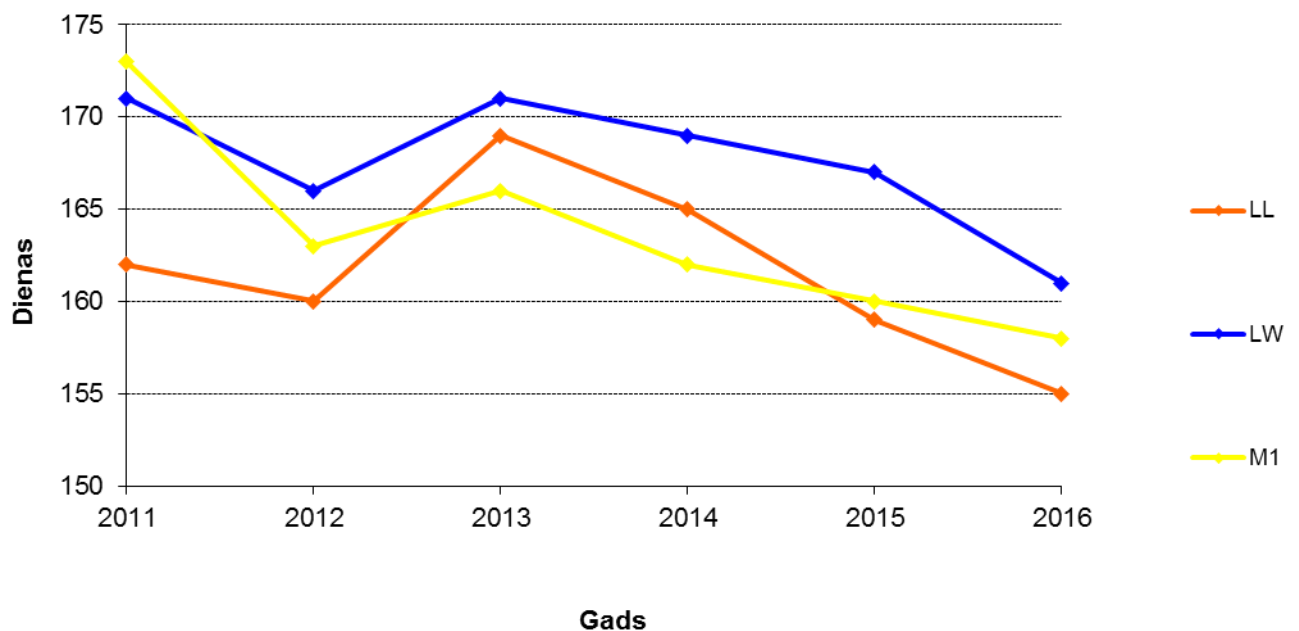
2. tabula.

Jauncūku testa rezultāti 2016. gadā

| Rādītāji | Skaitis | Dz-masa uzsākot testu | Dz-masas pieaugumi, g | | | Dienas pie 100 kg | Speķa biezums, mm | Liesā gaļa, % |
|----------|---------|-----------------------|-----------------------|-------|-------|-------------------|-------------------|---------------|
| | | | Līdz testam | Dzīvē | Testā | | | |
| LL | 9857 | 28 | 396 | 627 | 822 | 155 | 9.1 | 61.3 |
| LW | 3310 | 32 | 401 | 619 | 854 | 161 | 9.1 | 61.8 |
| M1 | 2131 | 26 | 384 | 607 | 823 | 158 | 9.4 | 61.2 |
| LB | 19 | 27 | 364 | 561 | 705 | 178 | 13,7 | 57,7 |
| DJ | 105 | 28 | 390 | 627 | 825 | 159 | 9,3 | 61,4 |
| PJ | 17 | 8 | 256 | 591 | 658 | 188 | 11,2 | 61,5 |

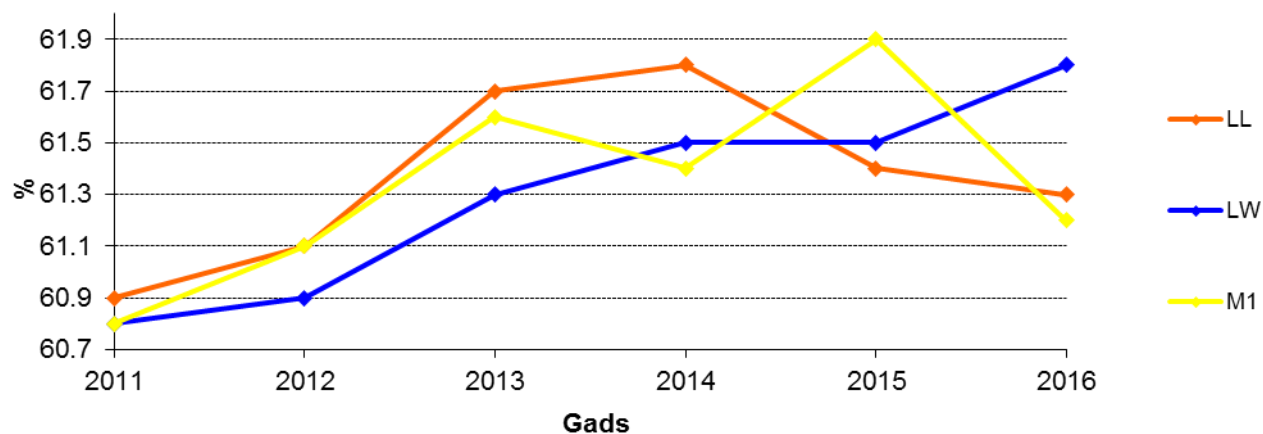
Pēc 2016. gada jauncūku testa rezultātiem Landrases dzīvnieki 100 kg dzīvmasu sasniedz 155 dienās, bet viņu spēka biezums ir 9,1 mm, liesās gaļas īpatsvars ķermenī ir 61,3% (2. tabula), jauncūku dzīvmasas pieaugums testā ir 822 g diennaktī. Jorkšīras šķirnes jauncūkas 100 kg dzīvmasu sasniedz 161 dienās, spēka biezums ir 9,1 mm, liesās gaļas īpatsvars kautķermeņos ir 61,8%, dzīvmasas pieaugums testā ir 854 g diennaktī. Krustojumu jauncūkas 100 kg dzīvmasu sasniedz 158 dienās, spēka biezums ir 9.4 mm, liesās gaļas īpatsvars ir 61,2%, dzīvmasas pieaugums testā ir 823 g diennaktī. 2016. gadā notestētas 19 Latvijas Baltās šķirnes jauncūkas, kuras 100 kg sasniedza 178 dienās, bet viņu muguras spēka biezums ir 13,7 mm, liesās gaļas īpatsvars kautķermenī ir 57,7%, dzīvmasas pieaugums testā 705 g.

Salīdzinot ar 2015. gadu, jauncūkām turpina samazināties vecums, kurā tās sasniedz 100 kg dzīvmasu (3.att.). 2016. gadā testētās jauncūkas 100 kg dzīvmasu sasniedz ātrāk nekā 2015. gadā visās šķirņu grupās.



3. attēls Vecums sasniedzot 100 kg dzīvmasu

2016. gadā pārraudzības saimniecībās testētajām jauncūkām liesās gaļas īpatsvars kautķermenī (4.att) ir samazinājies Landrases šķirnes jauncūkām par 0,1 % punktiem un krustojuma jauncūkām par 0.5 % punktiem, bet pieaudzis Jorkšīras šķirnes jauncūkām par 0,3 % punktiem.



4. attēls. Liesās gaļas īpatsvars kautķermenī

Latvijā audzēto cūku selekcijas programmā ir izvirzīti trīs galvenie uzdevumi. Pirmais uzdevums – kāpināt sivēnmāšu reprodukcijas spēju, t.i. dzīvi dzimušo sivēnu skaitu, metiena svaru 21 dienas vecumā un tukšo dienu skaitu (servisa periodu). Aplūkojot reproduktīvo pazīmju rādītājus 2016. gadā, redzam (3. tabula), ka tie atbilst plānotajiem rezultātiem, izņemot tukšo dienu skaitu (servisa periodu), kur plānots bija 11 dienas, bet Landrases šķirnei ir 11,6 dienas.

3. tabula

Sivēnmāšu reproduktīvo pazīmju rādītāji 2016. gadā

| Pazīme | Prognoze | Sasniegtais | |
|--|----------|-------------|-----------|
| | | Landrases | Jorkšīras |
| Dzīvi dzimušo sivēnu skaits metienā | 11,5 | 12,1 | 11,8 |
| Gadā izaudzēto sivēnu skaits no sivēnmātes | 25 | 26 | 26,4 |
| Tukšo dienu skaits (servisa periods) | 11 | 11,6 | 10,9 |
| Pupu skaits | 14 | 14,2 | 14,5 |

Otrais uzdevums – uzlabot cūku ātraudzību, t.i. dzīvmasas pieaugumu līdz testam, dzīvmasas pieaugumu dzīvē, dzīvmasas pieaugumu testā un vecumu sasniedzot 100 kg dzīvmasu. Aplūkojot 2016. gadā testēto jauncūku rādītājus, redzam, ka prognozētie rezultāti ir daļēji sasniegti (4. tabula). Landrases šķirnes jauncūkām ir sasniegts vecums sasniedzot 100 kg dzīvmasu, bet Jorkšīras šķirnes jauncūkām ir sasniegts prognozētais dzīvmasas pieaugums līdz nobarošanai un nobarošanas periodā. Jāturpina uzlabot jauncūku ātraudzības rādītājus.

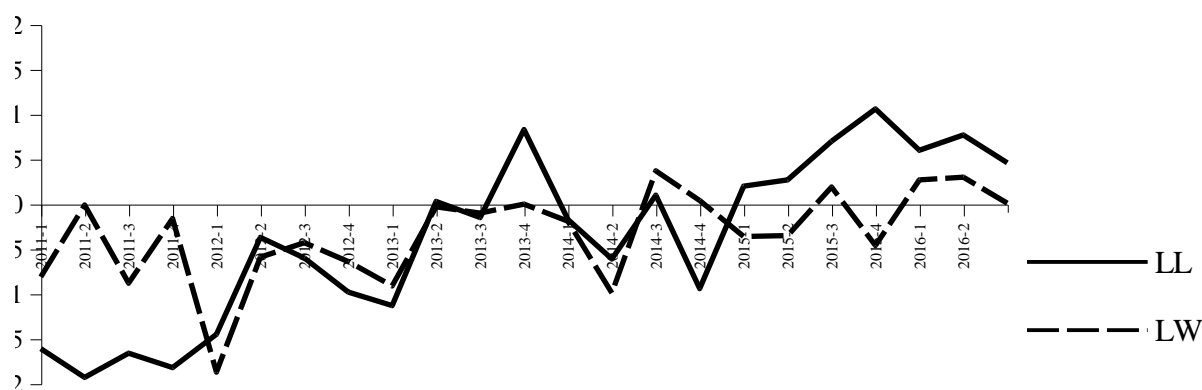
Cūku produktīvo pazīmju rādītāji 2016. gadā

| Pazīme | Prognoze | Sasniegtais | |
|--|----------|-------------|-----------|
| | | Landrases | Jorkšīras |
| Dzīvmasas pieaugums no 1 - 35 kg, g | 420 | 396 | 401 |
| Dzīvmasas pieaugums nobarošanas periodā, g | 850 | 822 | 854 |
| Vecums sasniedzot 100 kg dzīvmasu, dienas | 160 | 155 | 161 |
| Liesās gaļas īpatsvaru kautķermeņos, % | 60 | 61,3 | 61,8 |

Trešais uzdevums – uzlabot kautķermeņu audu sastāvu. Uzdevums ir palielināt liesās gaļas saturu. Izmērot dzīvai cūkai muguras spēķa biezumu, varam aprēķināt liesās gaļas saturu. Prognoze selekcijas periodā panākt abās mātes šķirņu populācijās 60% lielu liesās gaļas īpatsvaru kautķermeņos ir sasniegta (4. tabula).

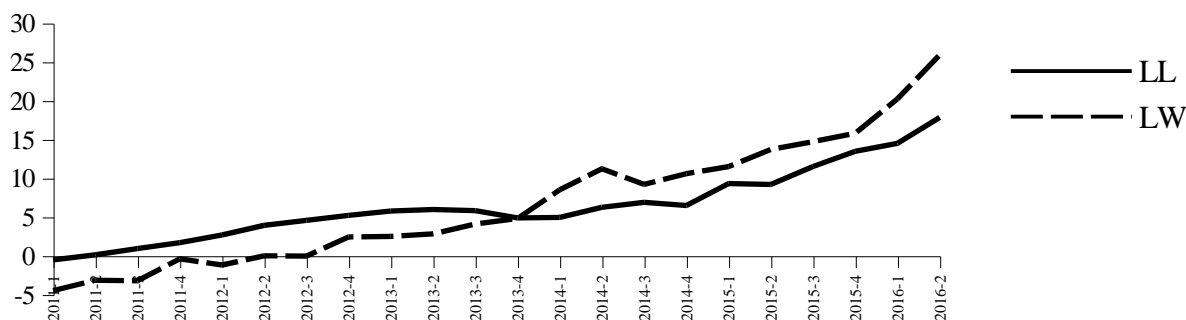
Selekcionējamo pazīmju ģenētiskais trends norāda uz pazīmju attīstību. Metienā dzīvi dzimušo sivēnu ģenētiskais trends parādīts 5. attēlā. Dzīvi dzimušo sivēnu skaits metienā pēdējos gados ir nedaudz pieaudzis.

Ģenētiskais trends
Dzīvi dzimušo sivēnu skaits metienā, n



5. attēls. Ģenētiskais trends dzīvi dzimušo sivēnu skaitam metienā

Ģenētiskais trends Vidējais dzīvmasas pieaugums dzīvē, g/dienn

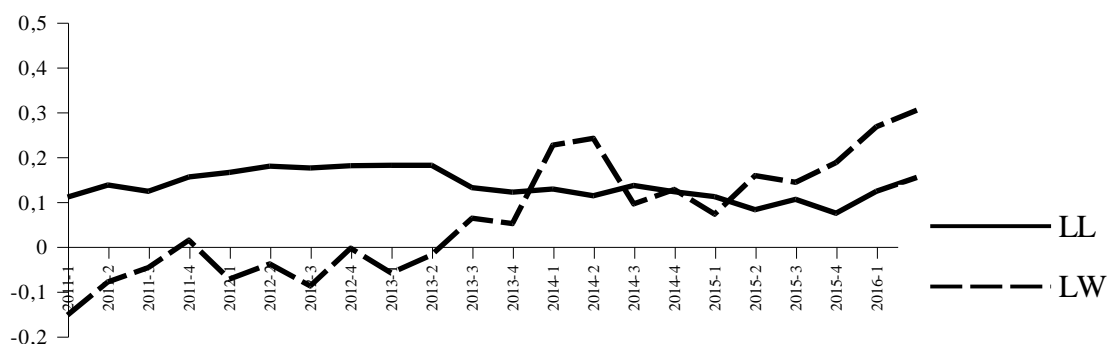


6. attēls. Ģenētiskais trends vidējais dzīvmasas pieaugumam dzīvē

Ātraudzības trends rāda samērā vienmērīgu šīs pazīmes kāpumu (6. attēls).

Zemādas speķa biezums cūkām pēdējos gados ir nedaudz pieaudzis nevēlamajā virzienā (7. attēls).

Ģenētiskais trends Zemādas speķa biezums punktā P2, mm



7. attēls. Ģenētiskais trends zemādas speķa biezumam

2016. gada ciltsdarba organizāciju aktivitāšu apkopojums

Turpinām uzlabot Latvijā audzēto cūku produktivitāti.

Uzturam cūku pārraudzības datu bāzi un nodrošinām pārraudzības datu apstrādi (pārraudzībā 76 ganāmpulki ar 24519 sivēnmātēm).

Apkopojām informāciju par populācijas vērtīgākajiem dzīvniekiem valsts cūku ciltsgrāmatā.

Apsekojām šķirnes cūku audzētavas saskaņā ar MK noteikumiem nr.447 „Noteikumi par šķirnes lauksaimniecības dzīvnieku audzēšanas saimniecības atbilstības kritērijiem un šķirnes lauksaimniecības dzīvnieku audzēšanas saimniecības statusa piešķiršanas un anulēšanas kārtību”.

Izsniedzām izcelsmes sertifikātus šķirnes cūkām. (291 gab.)

Sertificējām vaisliniekus un izsniedzām vaislinieku sertifikātus. (118 gab.)

Izstrādājām ciltsdarba programmu Latvijā audzētajām cūku šķirnēm

Apmeklējām Eiropas cūku audzētāju kongresu Dublinā, kur ieguvām informāciju par jaunākajiem sasniegumiem cūkkopības nozarē ģenētikas jomā, ēdināšanā, veterinārijā un labturībā. Organizējām Latvijas cūku audzētājiem izstādes „Eurotier” Hannoverē apmeklējumu 38 cilvēku grupai. Brauciena laikā tika apmeklēta arī cūku novietne un barības koncentrātu ražošanas rūpnīca, kur tikām iepazīstināti ar novitātēm cūku ēdināšanā.

Organizējām Cūkgaļas kvalitātes dienu. Pasākuma mērķis - popularizēt Latvijā audzēto cūku ģenētisko kvalitāti. Informēt par sasniegumiem sadarbības partnerus un sabiedrību, līdz ar to veicināt Latvijā audzēto cūku gaļas noietu vietējā tirgū.

Dzintra Lejniece

SIA Cūku Ciltsdarba centrs

Agris Bokvalds

SIA Agrosels

31.01.2017

Latvijas Baltās cūku šķirnes saglabāšanas programma

2004. gadā tika uzsākta Latvijas ģenētisko resursu saglabāšanas programma, kurā tika iekļauta arī Latvijas baltā cūku šķirne. Programmā iesaistījās 12 saimniecības ar 619 Latvijas Baltās cūku šķirnes sivēnmātēm.

Šobrīd Latvijas baltās cūku šķirnes cūkas audzē divās saimniecībās: SIA Druva un Viktorijas Spilas piemājas saimniecība. 2016. gadā Latvijas baltās cūku šķirnes ģenētisko resursu saglabāšanas prasībām atbilda 42 cūkas: 38 sivēnmātes un 4 kuiļi. Nav cūku ar 100 % Latvijas Baltās šķirnes asinību. 8 cūkas ir ar 87,5 % LB asinību, 14 cūkas ir ar 75% asinību un 20 cūkas ir ar 62,5 % asinību.

Uzsākot programmu, bija sešas kuiļu līnijas. No Latvijas baltās šķirnes kuiļiem 2016. gadā ir saglabājusies tikai Rolanda kuiļu līnija. Tiek veidota Natosa līnija.

Mazās populācijās dzīvnieki ir savstarpēji radniecīgi. Pastāv tuvradniecības risks. Dēļ Āfrikas cūku mēra (ĀCM) ir ierobežota dzīvnieku pārvietošana no viena ganāmpulka uz otru. Ņemot vērā to, ka ĀCM turpina izplatīties Latvijas teritorijā, tās apkarošanai noteikti ierobežojumi cūku turēšanai un pārvietošanai skartajās teritorijās - zudusi potenciālo pircēju interese par dzīvnieku iegādi.

Latvijas baltās sivēnmāšu produktivitāte un jauncūku sasniegtie rezultāti redzami 1. un 2. tabulā.

1. tabula

Latvijas baltās šķirnes sivēnmāšu produktivitāte šķirnes cūku saimniecībās 2002-2016. gadā.

| Gads | Sivēn- māšu skaits | Auglība | Atšķirto sivēnu skaits | Sivēna svars 21 dienā | Vidēji gadā no sivēnmātes | |
|------|--------------------------|---------|------------------------------|-----------------------------|------------------------------|----------|
| | | | | | dzīvi dzimuši | atšķirti |
| 2002 | 264 | 10,9 | 9,4 | 8,0* | 22 | 19 |
| 2003 | 534 | 10,8 | 9,2 | 7,9* | 22 | 19 |
| 2004 | 592 | 10,6 | 9,2 | 7,8* | 22 | 18 |
| 2005 | 752 | 10,5 | 8,9 | 8,0* | 21 | 19 |
| 2006 | 680 | 10,8 | 9,0 | 6,3 | 21 | 19 |
| 2007 | 480 | 11,1 | 9,3 | 6,3 | 22 | 19 |
| 2008 | 314 | 11,3 | 9,9 | 6,5 | 22 | 20 |
| 2009 | 224 | 10,7 | 9,6 | 6,6 | 21 | 19 |
| 2010 | 218 | 10,8 | 9,6 | 6,5 | 21 | 19 |
| 2011 | 66 | 11,2 | 10,0 | 9,9* | 21 | 20 |
| 2012 | 53 | 10,8 | 9,9 | 8,5* | 20 | 18 |
| 2013 | 53 | 11,3 | 10,2 | 8,1* | 22 | 21 |
| 2014 | 38 | 11,0 | 9,9 | 7,7* | 14 | 13 |
| 2015 | 44 | 10,7 | 9,7 | 6,7 | 14 | 13 |
| 2016 | 41 | 11,0 | 10,1 | 6,2 | 17 | 16 |

▲ Sivēna svars 28 dienā

Pārbaudīto Latvijas baltās šķirnes jauncūku skaits šķirnes cūku saimniecībās 2003 -2015.g

| Gads | Skaitis | Svars sākot | Dienas sākot | Pieaug pirms | Svars beidzot | Dienas beidzot | Pieaug dzīvē | Dienas 100kg | Pieaug testā | Speķis | Liesā gaļa |
|------|---------|-------------|--------------|--------------|---------------|----------------|--------------|--------------|--------------|--------|------------|
| 2003 | 286 | 30 | 86 | 349 | 97 | 184 | 532 | 180 | 704 | 14,7 | 56,6 |
| 2004 | 557 | 28 | 83 | 342 | 96 | 178 | 543 | 183 | 725 | 12,8 | 58,1 |
| 2005 | 827 | 29 | 85 | 344 | 95 | 179 | 532 | 186 | 704 | 13,5 | 57,4 |
| 2006 | 900 | 29 | 81 | 354 | 98 | 181 | 540 | 184 | 694 | 12,3 | 58,7 |
| 2007 | 763 | 27 | 74 | 360 | 94 | 173 | 546 | 181 | 688 | 12,6 | 58,1 |
| 2008 | 702 | 27 | 74 | 361 | 94 | 170 | 555 | 178 | 707 | 12,8 | 57,9 |
| 2009 | 500 | 27 | 74 | 365 | 95 | 165 | 579 | 171 | 755 | 12,2 | 58,5 |
| 2010 | 274 | 29 | 82 | 357 | 94 | 164 | 572 | 172 | 797 | 12,0 | 58,6 |
| 2011 | 13 | 27 | 75 | 355 | 98 | 186 | 529 | 190 | 653 | 13,4 | 57,7 |
| 2014 | 3 | 27 | 75 | 356 | 106 | 178 | 594 | 174 | 767 | 16,0 | 56,2 |
| 2015 | 3 | 27 | 75 | 356 | 91 | 178 | 514 | 183 | 630 | 13,0 | 57,5 |
| 2016 | 19 | 27 | 75 | 364 | 100 | 178 | 561 | 178 | 705 | 13,7 | 57,7 |

Ar katru gadu samazinās Latvijas Baltās sivēnmāšu skaits. Trūkst neradnieciski Latvijas Baltās šķirnes kuiļi. Latvijas Baltās šķirnes saglabāšana notiek pateicoties cūku audzētāju pašu iniciatīvai. Nav pieprasījuma pēc Latvijas Baltās cūku šķirnes dzīvniekiem.

SIA Cūku Ciltsdarba Centrs